



Fondation des Régions Européennes pour la Recherche en Education et en Formation

Foundation of European Regions for Research in Education and Training

Fundación de Regiones Europeas para la Investigación en educación y formación

Stiftung der Europäischen Regionen für Bildungs und Ausbildungsforschung

Rapport d'activité 2015

« L'Apprendre tout au long de la vie » rompt avec la conception traditionnelle des institutions éducatives. En leur centre, on ne met plus l'enseignant et l'enseignement. Désormais c'est l'apprenant qui en est l'acteur central. Parallèlement, « Apprendre tout au long de la vie » dépasse les concepts de formation initiale et continue. Il n'y a plus une phase d'éducation destinée à la constitution d'un bagage initial, puis une phase formation permettant aux adultes de l'entretenir et de l'améliorer. La vie devient une séquence ininterrompue d'apprentissages et de formations plus ou moins formellement organisés, chacune préparant de nouvelles phases, les rendant possibles, voire nécessaires ».

Jean-Marie ALBERTINI

Table des Matières

Les Membres, partenaires et associés de la FREREF en 2016.....	4
Présentation générale de la FREREF.....	6
Les collaborations et partenariats à dimension européenne.....	7
Echanges avec les instances européennes.....	7
L'Université Européenne des Régions et des Territoires	7
Développer le lien Education-Entreprise dans les territoires en Europe	8
Education-Formation-Entreprise et la question de la citoyenneté en Europe	9
Perspectives d'action pour la FREREF Mettre en œuvre les recommandations dans les Régions et les porter à l'agenda européen.....	10
Mobilités internationale des apprentis.....	10
Participation au comité de pilotage de la plateforme Rhône-Alpes pour la mobilité des apprentis	11
Poursuite de la réflexion sur la mobilité virtuelle	11
Autres collaborations et partenariats	11
LLP (EUCIS-LLL) – The European Civil Society Platform on Lifelong Learning	11
Cercle Erasmus+	12
Groupe de travail FEJ (Fonds d'Expérimentation Jeunesse)	12
Collaboration avec le PRAO (Pôle Rhône-Alpes de l'Orientalion).....	12
Réseau des responsables de formation continue des universités	12
Euromed Mobilities	12
Observatoire des Impacts d'Erasmus	12
AFEV.....	13
Les projets Erasmus+	14
NetMe-In	14
AcroJump.....	16
LLL-Hub.....	17
eMovA	17
L'Action-Recherche pour mobiliser l'ensemble des acteurs sur les thématiques de l'Europe 2020	19
Le groupe de travail "Repenser le lien Education – Formation – Entreprise".....	19
Un projet pédagogique européen pour renforcer le lien Education-Formation-Entreprises	20
Développer l'esprit d'entreprendre : créer, coopérer, réaliser	20
Comment se construire de l'expérience et la valoriser tout au long de la vie ?	20
Une démarche mise en place par la FREREF qui fait ses preuves dans les projets.....	22
Partir d'actions de terrain réussies, pour élaborer des éléments communs ré-appropriables	22
L'évaluation-appréciation participative	23
Le Conseil Scientifique.....	23
Les publications	25
Animation du réseau	27
Animer le réseau FREREF pour le développer et le faire reconnaître.....	27
Focus : le Réseau International Cité des Métiers (RCDM).....	27
La communication	28
Le Fonctionnement de la FREREF	30
L'organigramme de la FREREF	30
ANNEXES.....	33
Programme de l'Université Européenne des Régions.....	33
et des Territoires 2015	33
Séminaire « Repenser le lien Ecole – Formation – Entreprises : L'apport de la dimension européenne »	35

Les Membres, partenaires et associés de la FREREF en 2016



Conférence Intercantonale de l'Instruction Publique
de la Suisse Romande et du Tessin



Polynésie française

Bade Wurtemberg



Lviv Regional In-Service Teacher
Training Institute



UNION EUROPÉENNE



Constanta



Le mot de la Présidente

Nous avons particulièrement travaillé, pendant cette année, sur le développement du lien Education-Entreprise dans les territoires en Europe, avec en point d'orgue, l'organisation de la treizième université européenne des régions et des territoires (UERT), qui pour la première fois s'est déroulée dans le Bade Wurtemberg, à Constance.

Les contributions, interventions et retours d'expériences ont été particulièrement riches, montrant le grand nombre d'initiatives à l'échelle européenne. La FREREF a joué son rôle de « construire du lien » pour diffuser ces initiatives en créant les conditions de réussite, de partage et de transmission.

L'une des conditions de la réussite de la relation Education-Entreprise est la mobilité européenne des jeunes en formation. Toutes les études montrent que la mobilité des jeunes favorise leur insertion professionnelle. C'est particulièrement le cas pour les étudiants qui bénéficient des programmes européens et en particulier du programmes Erasmus +. C'est beaucoup moins le cas pour les jeunes en formation professionnelle. Aussi, la FREREF soutient et diffuse le projet européen piloté par Ernest Maragall, député européen de la Catalogne, en Espagne. La FREREF prend toute sa place dans ce projet, en contribuant à repérer les freins rencontrés à cette mobilité européenne des jeunes, mais aussi en rassemblant les expériences des différentes régions et en permettant des coopérations à l'échelle européenne.

Dans une Europe bousculée par l'afflux de personnes fuyant les violences de leur pays d'origine, la FREREF se doit d'être un facilitateur et un passeur de bonnes pratiques ou de nouvelles initiatives. Les enjeux de formation et de l'apprendre tout au long de la vie sont essentiels. C'est bien grâce à ces vecteurs-là que l'intégration provisoire ou définitive des immigrés sera réussie.

La FREREF poursuit son action pour favoriser le lien entre les différentes Régions d'Europe, en coopération avec les institutions et associations européennes, pour construire plus d'Europe mais aussi mieux d'Europe. Et c'est bien autour de la citoyenneté européenne que nos actions doivent nous engager. Faire émerger le (la) citoyen(ne) européen(ne), tel est bien notre projet, avec la contribution de notre Conseil Scientifique et en soutien aux Régions, avec des démarches à engager auprès de nouvelles Régions et particulièrement des nouvelles Régions françaises, et du Parlement Européen.

Christiane DEMONTES

Présentation générale de la FREREF

La Fondation des Régions Européennes pour la Recherche, l'Education et la Formation (FREREF) est créée en 1991 à l'initiative de la Catalogne, la Lombardie et Rhône-Alpes immédiatement rejointes par le Bade-Wurtemberg, la Communauté Française de Wallonie-Bruxelles, le Canton de Genève, le Luxembourg, la Région des Baléares.

Aujourd'hui présidée par Christiane DEMONTES, la FREREF compte 15 Régions membres et 7 institutions membres.

La FREREF : pour une « mise en pratique et en politique » du LLL au niveau régional

Les buts de la FREREF sont de :

- promouvoir et soutenir le développement réel et concret du *Lifelong Learning* en Europe, par la coopération interterritoriale fondée sur l'échange de pratiques ;
- contribuer au développement et à l'harmonisation des politiques territoriales en matière de *Lifelong Learning*, d'insertion dans l'emploi, d'inclusion, d'égalité, dans un contexte qui évolue ;
- promouvoir la dimension territoriale des alliances éducatives et pour l'emploi ;
- favoriser la réflexion et la prise de position des Régions sur les grands sujets européens de l'Apprendre tout au long de la vie.

Les moyens utilisés pour la poursuite de ces objectifs sont de :

- conduire et participer à des projets européens dans le domaine de l'Apprendre tout au long de la vie ;
- organiser chaque année une Université Européenne des Régions et des Territoires pour l'Apprendre tout au long de la vie permettant d'aller à la rencontre d'un territoire différent;
- prendre des initiatives en partenariat avec nos partenaires tels que l'agence Erasmus France pour le rapprochement entre Ecole et Entreprise en Rhône-Alpes ou l'ARE sur la mise en œuvre des programmes structurels de l'Union Européenne dans le domaine du *Lifelong Learning* .
- publier des documents à l'intention des décideurs et des praticiens sur des thématiques précises telles que le raccrochage scolaire.

Le travail au sein de la FREREF repose sur un triptyque chercheurs – praticiens – décideurs politiques dans une logique action-recherche qui garantit la qualité et le caractère scientifique du travail de réflexion et la pertinence et l'efficacité des recommandations et propositions d'actions à mettre en œuvre.

Autant d'éléments qui permettent par ailleurs à une Région d'être valorisée et reconnue en Europe comme une Région proactive dans la mise en pratique et en politique du LLL.

Les collaborations et partenariats à dimension européenne

Echanges avec les instances européennes

ARE (Association des Régions d'Europe) et CoR (Comité des Régions)

La FREREF coopère avec les institutions européennes afin de porter son message de soutien à l'Apprendre tout au long de la vie. Ces prises de positions sont faites en collaboration avec les commissions Education et Formation de l'Assemblée des Régions d'Europe et du Comité des Régions.

Liens avec les parlementaires

La FREREF suit avec attention les travaux de l'eurodéputé Catalan Ernest Maragall sur le développement de la mobilité des apprentis. Le député porte un projet pilote financé par le Parlement Européen visant à développer la mobilité pour cette catégorie trop souvent limitée dans ses possibilités.

La FREREF s'appuie également sur le relais de la vice-présidente du Parlement Européen Sylvie Guillaume pour échanger et porter les politiques européennes.

Ces coopérations avec des parlementaires européens sont appelées à se développer au cours de l'année 2016.

Liens avec la Commission

La FREREF participe à un ensemble d'actions menées par des réseaux partenaires en direction des Directions européennes, tant dans le domaine de l'Education (EGEAC) que de l'emploi (DGEMPL).

L'Université Européenne des Régions et des Territoires

Depuis 2003, l'Université Européenne des Régions et des Territoires pour apprendre tout au long de la vie est devenue un lieu privilégié d'échange européen entre chercheurs, professionnels, responsables engagés à divers titres dans la problématique de l'Apprendre tout au long de la vie, ainsi que des représentants des divers types d'utilisateurs et d'acteurs du monde économique, politique et social.

L'Université européenne favorise la dissémination et la valorisation des résultats de la recherche et des projets. Elle contribue de cette façon à l'accroissement du capital de connaissances et de compétences des professionnels de l'éducation et de la formation.

Elle est aussi un des lieux privilégiés pour faire de façon récurrente le point sur l'évolution du champ institutionnel, de la réflexion et des pratiques dans, et autour, des institutions de formation.

L'Université européenne est un facteur décisif pour la construction d'un important réseau européen d'échanges, de coopération et d'enrichissement mutuel dans ce domaine de l'apprentissage tout au long de la vie, tout en offrant par ailleurs l'occasion de former des réseaux spécialisés sur certaines questions particulières.

SESSION DE CONSTANCE**Education, Formation, Entreprise, citoyennes pour l'Europe
23-24 septembre 2015**

En septembre 2015, en coopération avec la Région du Bade-Wurtemberg et l'Université de Constance, et avec le soutien de l'Agence Erasmus+ France et de la Région Rhône-Alpes, la Fondation des Régions Européennes pour la Recherche, l'Education et la Formation (FREREF) a organisé, la 13^e session de *l'Université Européenne des Régions et des Territoires* sur le thème de « Education, Formation, Entreprise, Citoyennes pour l'Europe ».

Les travaux se sont déroulés sur un jour et demi, en plénières et en carrefours. Les plénières ont permis d'une part de situer la problématique par rapport au Bade-Wurtemberg et par rapport à l'Europe, et d'autre part de relier les réflexions menées dans les carrefours avec la question de la citoyenneté.

Les contributions et les interventions ont montré le foisonnement d'expériences et d'initiatives dans les territoires en Europe et, comme l'a souligné Christiane DEMONTES, Présidente de la FREREF, l'importance que la FREREF porte aux politiques des Territoires au niveau du Parlement Européen, de la Commission Européenne, des acteurs institutionnels, des acteurs de la formation et des acteurs de l'entreprise.

Développer le lien Education-Entreprise dans les territoires en Europe

En introduction du travail des carrefours, Bernd FINGER, chef de l'Unité des Affaires européennes et de la Coopération transfrontalière au Ministère des Sciences et de la Recherche, a dressé le panorama des actions menées dans le Bade-Wurtemberg ; Ernest MARAGALL, député espagnol au Parlement Européen, a exposé l'initiative du Parlement Européen pour développer le lien Education-Entreprise par le développement de la mobilité des apprenants, et en particulier des apprentis et jeunes en formation professionnelle.

Education-Formation-Entreprise et la politique menée par le Bade-Wurtemberg

Le lien Education-Formation-Entreprise est d'autant plus fort qu'il existe un consensus pour considérer que ce lien est la base du succès économique. D'où la tradition de l'apprentissage en alternance qui n'est pas réservé aux jeunes qui n'ont pas accès à l'enseignement supérieur mais qui est conçue dans la perspective d'une carrière réussie. L'alternance s'est répandue dans l'enseignement supérieur grâce aux universités d'éducation coopérative. Ce développement est renforcé par l'importance donnée aux stages en entreprise dans la réforme du système LMD (Licence Master Doctorat) d'une part, et avec de nouvelles orientations pour le développement de la formation continue à l'université d'autre part. Des programmes financés par l'Union Européenne visent à créer des centres d'innovation regroupant les acteurs régionaux.

L'initiative du Parlement européen pour développer le lien Education-Entreprise en particulier par le développement de la mobilité des apprentis.

Partout en Europe, l'engagement des systèmes éducatifs dans le rapprochement école-emploi n'est pas à la hauteur, particulièrement dans la formation professionnelle. Il est difficile pour l'Europe d'avoir une stratégie de convergence car chaque pays veut conserver son propre système, sa propre culture. Le programme Erasmus+ est l'instrument le plus efficace pour la construction européenne, particulièrement à travers la mobilité des étudiants.

Mais les jeunes en formation professionnelle restent peu mobiles en Europe, car leurs établissements ont des difficultés pour les accompagner dans leur parcours. D'où le besoin d'agences de proximité constituées des réseaux de Formation Professionnelle, des intermédiaires régionaux,

des réseaux d'entreprises. Ces trois acteurs doivent se mobiliser avec les acteurs locaux, régionaux, nationaux.

Il y a urgence à organiser la mobilité des jeunes en formation professionnelle, d'autant que les pays européens encore marqués par la crise économique qui a détruit des millions de postes de travail, doivent réduire les inégalités entre les territoires et accueillir des réfugiés ce qui nous pousse à plus d'Europe.

Pistes de travail des trois carrefours

Trois carrefours ont approfondi la réflexion et proposé des pistes de travail (Cf. résumé p.20/21) sur :

- *Un projet pédagogique européen pour renforcer le lien Education-Formation-Entreprise* : mieux sensibiliser les acteurs de la formation aux réalités du monde économique et de co-construire avec les professionnels de l'entreprise les outils qui permettront de développer une réelle culture de l'entreprise auprès des jeunes en formation.
- *Développer l'esprit d'entreprendre, créer, coopérer, réaliser* : promouvoir l'esprit d'entreprendre et l'accompagnement de l'entrepreneuriat comme éléments majeurs du développement personnel et professionnel des individus.
- *Se construire de l'expérience et la valoriser tout au long de la vie* : développer la formation en situation de travail, en mettant en œuvre une approche collaborative de l'entreprise avec le monde éducatif, et accompagner le salarié dans la mise en valeur et la formalisation de ses compétences.

Education-Formation-Entreprise et la question de la citoyenneté en Europe

Il revenait aux intervenants des tables rondes de marquer le lien avec les questions de la citoyenneté en Europe. L'échange transnational d'expériences et particulièrement la mobilité ont été désignés comme la clé pour apprendre à travailler ensemble.

Sylvie GUILLAUME, Députée européenne, vice-présidente du Parlement Européen, s'est interrogée sur la façon dont l'Europe construit le « vivre ensemble » avec les pays entrants, avec les réfugiés, avec les membres fondateurs. Car la citoyenneté européenne, c'est un ensemble de droits, de la libre circulation à l'accès aux documents..., la possibilité de séjourner, de travailler. Mais comment l'Europe peut-elle impulser une fonction citoyenne de l'Education ? L'échange sur les expériences (comme Erasmus +, éducation non formelle, innovation, monde de l'entreprise et RSE) ne sont-elles pas la meilleure manière de renforcer les valeurs fondamentales, la lutte contre le racisme, l'égalité homme-femme et l'esprit critique ?

Roseline LE SQUERE, Présidente du Conseil Scientifique de la FREREF a fait part de son expérience dans les projets européens qui renvoient *in fine* aux comportements des acteurs de l'éducation et de l'entreprise comme citoyens de l'Europe : par le travail en partenariat transnational et sur les expériences différenciées en Europe on crée une prise de conscience du collectif et de l'altérité.

Rachel HAAB, directrice de la DERIC Rhône-Alpes, a montré le lien Mobilité – Citoyenneté à travers les actions de la Région Rhône-Alpes pour la mobilité en Europe. Le comité régional de la mobilité a précisé les conditions indispensables pour que la mobilité soit réussie et œuvre pour le savoir être – et le savoir-devenir : un cadre favorable, un outil de partage de l'information, des instances régionales regroupant les acteurs, un accompagnement, une valorisation auprès des entreprises, un suivi auprès des familles.

Josep FRANCI, de la Chambre de Commerce de Barcelone, a insisté sur le lien entre les questions Education-formation-Entreprise, celles sur la citoyenneté et les défis posés par la situation actuelle (crise des réfugiés, évolution démographique et migrations, inégalités, nécessité de formalisation des droits et obligations sociaux). Dans ce contexte, la mobilité apparaît bien comme la clé pour apprendre à travailler ensemble.

Perspectives d'actions pour la FREREF : mettre en œuvre les recommandations dans les Régions et les porter à l'agenda européen

Comment la relation entre Education-Formation-Entreprise et la citoyenneté peut-elle être mise en œuvre dans les Régions d'Europe ?

Grazyna PRAWELSKA SKRZYPEK, Professeure, Université Jagellon, a donné l'exemple de la Région de Malopolska. Cette dernière a fait en premier lieu un effort considérable de modernisation de la formation professionnelle et de développement du capital humain à long terme, considéré comme l'atout le plus important de la région. Cette politique visait principalement à renforcer les liens entre les mondes de l'entreprise et de l'éducation. Malopolska est membre actif de la FREREF depuis 2006 ; son implication lui a permis de connaître et de s'inspirer des meilleures expériences de Régions européennes dans ce domaine, de les transférer chez elle ainsi que de trouver des partenaires pour travailler ensemble sur le développement de nouvelles solutions.

Preuve du succès de Malopolska, au cours des dernières années, d'autres régions polonaises commencent peu à peu à imiter les expériences de Malopolska.

Cependant certaines difficultés et certains risques ont fait leur apparition et constituent un défi pour la construction des liens entre les entreprises, l'éducation, le secteur de la formation et les décideurs politiques : notamment, une réticence à reconnaître les effets de l'apprentissage informel et une carence de prise de responsabilité due à une attente de l'action de l'Etat.

Cela conduit l'administration publique à court-circuiter ce que la société civile pourrait réaliser avec succès par elle-même.

Ces problèmes ne sont pas réservés à Malopolska, d'autres Régions les connaissent. Il faut rechercher les moyens de les résoudre et travailler dans le cadre de la FREREF pour qu'ils trouvent leur expression dans l'agenda politique européen.

Sébastien THIERRY, directeur-adjoint de l'Agence Erasmus+ France, a retracé les perspectives ouvertes depuis le lancement en mars 2015 du séminaire Rhône-Alpes et les lignes d'actions à envisager à l'échelle européenne. Il souligne les trois axes des actions à entreprendre :

- l'importance de faire évoluer les représentations (comme les partenariats transectoriels ou la méthode le l'UERT) ;
- Capitaliser et valoriser le foisonnement d'initiatives et d'expériences ;
- Utiliser les outils mis à disposition par la Commission comme le programme Erasmus+ pour attaquer les problèmes de développement de la formation professionnelle et la mobilité européenne.

Christiane DEMONTES, Présidente de la FREREF, conclut la session en rappelant les actions qui seront entreprises par la FREREF pour faire vivre les réflexions et porter les recommandations issues des expériences et des politiques des Régions au niveau des instances européennes et des institutions regroupant les acteurs et décideurs des Régions, des entreprises et de la formation.

Mobilité internationale des apprentis



Ces actions visent d'une part l'accompagnement des parcours des apprentis de la formation professionnelle, d'autre part, plus généralement, à engager une réflexion sur les formes d'apprentissage en alternance, en situation de travail (work based learning), et par la mobilité (learning mobility, virtual learning mobility)

Participation au comité de pilotage de la plate-forme Rhône-Alpes pour la mobilité des apprentis

Il est très largement reconnu que la mobilité européenne est un élément clé dans le processus d'apprentissage, le développement d'une citoyenneté européenne active et la construction de la Communauté européenne. Elle a d'ailleurs été réaffirmée comme une préoccupation majeure vers l'Europe 2020. Aujourd'hui, la manière de l'appréhender a évolué au sein des organismes de formation professionnelle : intégration dans les parcours, reconnaissance des compétences acquises. Tandis que les partenariats se structurent et que les expertises se renforcent, de nouveaux besoins apparaissent pour accroître les bénéfices de la mobilité européenne.

La création de la plate-forme résulte de la volonté régionale de développer la mobilité internationale des jeunes en formation professionnelle et la volonté des partenaires qui soutiennent la mobilité internationale des apprentis, de travailler en plus étroite collaboration.

La FREREF participe au développement de la plate-forme.

Poursuite de la réflexion sur la mobilité virtuelle

Au sein du réseau Euroapprentissage – réseau européen regroupant plus de trois cents organisations en Europe –, des réflexions et des expérimentations sont actuellement menées pour améliorer l'efficacité des mobilités.

En ce sens, la mobilité virtuelle -définie comme l'ensemble des activités TIC pour soutenir, réaliser ou faciliter des expériences de collaboration internationale dans un contexte d'enseignement et/ou d'apprentissage- a été identifiée comme un outil précieux par les membres du réseau. Elle offre à tous la possibilité de vivre des expériences de collaboration européenne avec des personnes de cultures différentes permettant ainsi d'enrichir leurs compétences interculturelles, linguistiques et numériques, indépendamment de l'emplacement géographique, leur situation sociale et/ou personnelle. Intégrée ou non dans un projet de mobilité physique, elle permet d'internationaliser des cours, offre des processus d'apprentissage ouverts et flexibles et permet l'échange de pratiques professionnelles. Elle constitue une alternative économique pour la préparation linguistique et culturelle des apprentis dont la durée des séjours est généralement inférieure à quatre semaines.

La mobilité virtuelle représente donc une réelle opportunité pour favoriser la mobilité à des fins d'apprentissage, et accroître la coopération européenne en faveur de nouvelles pratiques et méthodes pédagogiques innovantes. Pourtant, à ce jour, elle est encore peu exploitée dans le secteur de l'Apprentissage.

Autres collaborations et partenariats

LLP (EUCIS-LLL) – The European Civil Society Platform on Lifelong Learning

La FREREF est partenaire et membre associé du Réseau LLP (ex EUCIS-LLL) depuis de nombreuses années. Cette collaboration s'est matérialisée récemment dans le projet LLL-Hub, piloté par EUCIS-LLL, et où la FREREF a assuré la partie méthodologie et l'évaluation (interne et externe).

LLP est une organisation qui rassemble 39 organisations actives dans le champ de l'éducation et de la formation, appartenant à tous les Etats membres de l'UE et au-delà. Actuellement, ces réseaux représentent plus de 50 000 institutions ou associations (écoles, universités, éducation des adultes, organisation de jeunes et d'étudiants, parents, professionnels, etc.) qui couvrent les domaines de l'apprentissage formel, non-formel et informel.

La FREREF participe régulièrement aux manifestations de LLP (conférence annuelle, LLWeek, groupe de travail sur la validation des acquis de l'apprentissage non-formel, etc.)

Cercle Erasmus+

La FREREF est membre du cercle Erasmus+.

Présidé par Odile Quintin et animé par l'agence Erasmus+ France, le cercle analyse les programmes européens, veille à leur diffusion auprès des jeunes, des étudiants, des jeunes en formation professionnelle et des enseignants.

Groupe de travail FEJ (Fonds d'Expérimentation Jeunesse)

Dans le cadre du Chantier 10 du plan « Priorité Jeunesse » adopté lors du Conseil interministériel de la Jeunesse (CIJ) du 21 février 2013 dont l'objectif est "d'accroître et de diversifier la mobilité européenne et internationale des jeunes", le Centre Régional d'Information Jeunesse (CRIJ) a lancé un Fond d'Expérimentation Jeunesse pour la mobilité internationale. Ce projet entend informer les jeunes, former les encadrants et accompagner les jeunes dans leur projet de mobilité, notamment les jeunes qui ne sont pas dans les circuits scolaires.

La FREREF a été sollicitée pour participer à la réunion de lancement du projet en septembre 2015 et suit les travaux qui ont été initiés à cette occasion.

Collaboration avec le PRAO (Pôle Rhône-Alpes de l'Orientation)

Dans le cadre du partenariat FREREF/PRAO, les interventions de la FREREF lors des sessions de professionnalisation du PRAO se sont poursuivies en 2015 avec l'animation d'une session de formation sur "les programmes Emploi et Formation de l'Union Européenne".

Réseau des responsables de formation continue des universités

A l'initiative de l'Université de Bretagne Sud, les responsables de formation continue de plusieurs universités françaises se sont réunis à Paris afin de discuter de l'opportunité de constituer un réseau susceptible d'échanger avec d'autres partenaires européens sur leur pratique respective. Dans ce cadre, la FREREF est venue présenter son expertise en matière de gestion de projet européen et d'animation de réseau.

Euromed Mobilities

A l'initiative conjointe de la Région Provence-Alpes-Côte d'Azur et l'Agence Erasmus France, une plate-forme Euromed Mobilities a été créée dans le but de favoriser la mobilité des jeunes entre les deux rives de la Méditerranée. La FREREF a été associée à la création de cette plate-forme et suit avec attention le développement des projets qui en résultent.

Observatoire des Impacts d'Erasmus

Les deux agences françaises en charge de la mise en œuvre du programme Erasmus en France ont sollicité plusieurs porteurs de projet et têtes de réseau pour la création d'un observatoire des impacts du programme.

Cette initiative permettrait un suivi des projets au-delà de leur période de financement mais n'en est encore qu'à ses débuts. Un cabinet d'audit indépendant a réalisé une étude préalable lors de laquelle la FREREF a été interrogée. Les résultats de cette étude ont été rendus publics lors d'une première réunion à laquelle la FREREF a participé et au cours de laquelle la pertinence de ce nouvel outil a été confirmée.

La FREREF entend continuer à participer activement à ce travail.

AFEV

Dans la perspective de l'Université 2016 dont le thème sera « *Construire son parcours dans la société de demain* » l'AFEV et la FREREF ont souhaité nouer une collaboration.

Le partenariat entre l'AFEV et la FREREF se poursuit autour de l'intérêt partagé pour les questions telles que l'éducation, l'enseignement supérieur, les territoires et l'insertion professionnelle des jeunes. Le thème de l'université 2016 « *Construire son parcours dans la société de demain* » autour entre autres des enjeux du numérique, s'inscrit dans la dynamique que l'AFEV initie avec sa plateforme numérique : le Lab'Afev, comme espace de confrontations intellectuelles permettant de nourrir des analyses sur des sujets thématiques communes à l'AFEV et à la FREREF.

Le sujet de la prochaine Université de la FREREF est au cœur des réflexions que souhaite porter l'AFEV dans le contexte de l'économie et de la société de la connaissance. Ainsi, au regard de nos champs d'investigations communs et respectifs, le Lab'Afev peut-être une plate-forme qui relaie les initiatives et réflexions de la FREREF. C'est à ce titre que « *Les Débats du Lab* » se proposent de relayer la préparation et le déroulement de la prochaine Université 2016 de la FREREF.

Les projets Erasmus+

Des projets européens pour accompagner les parcours de LLL des jeunes adultes moins favorisés

Objectifs : porter des projets européens, ou participer à des projets européens qui visent à améliorer les conditions d'accès des jeunes adultes les plus fragiles à l'apprendre et à l'emploi par des démarches d'accompagnement visant notamment à valoriser les acquis de l'apprentissage non formel. Les parcours de LLL mobilisent un ensemble d'acteurs de l'accompagnement (éducateurs, orienteurs, ... et autres professionnels et/ou bénévoles) qui ont eux-mêmes besoin de faire un travail de réflexion sur leurs actions, et de faire reconnaître et valoriser leurs expériences et leurs compétences. La FREREF prend une part active à la recherche action dans ces domaines.

Perspectives : il s'agit d'une action entreprise sur le long terme par la FREREF et qui se décline sous divers projets au long des années.

Réalisation : **Raccrochage éducatif** (2010-11), **LL-WINGS** (2011-13), **Acrojump** (2012-14), **LLL-Hub** (2013-16), **eMovA** (2014-17), **NetMe-In** (2015-18)

NetMe-In



Strategic partnership VET – 2015-2018

Le consortium: FREREF (coordinateur) - Université Bretagne Sud (France) - Deutch Foundation of Innovation Welfare 2 Work-DFOIW2W (Pays-Bas) - FUEIB (Espagne) - SOPHIA R&I (Italie) - CEIS Formazione (Italie) - Bogazici Universitesi LL Center-BULLC (Turquie) - Réseau Cité des Métiers (RCDM) - CISTOCA (Croatie) -TECHNICKA SKOLA KARLOVAC (Croatie)

La situation de l'emploi pour les jeunes adultes est particulièrement alarmante partout en Europe, surtout pour ceux qui ne sont "nulle part" (NEETs). Par ailleurs, de nombreuses actions et initiatives sont mises en place dans les territoires pour prendre en main ce problème et mettre les personnes en mouvement, comme nous avons pu les constater lors de projets, rencontres, groupes de travail précédents, notamment le projet AcroJump. Enfin, de nombreuses études ont montré le rôle croissant des réseaux Sociaux Professionnels dans l'accès à l'emploi, et notamment le besoin de gérer correctement son Identité Professionnelle Numérique.

NetMe-In a 3 objectifs principaux :

- **Amener les jeunes en difficulté et les jeunes adultes loin de l'emploi à comprendre l'importance de développer et de gérer leur Identité Professionnelle Numérique sur l'ensemble des réseaux sociaux**

Même pour les jeunes sans diplôme, sans beaucoup d'expérience professionnelle formelle, il est possible de valoriser des éléments de parcours qui peuvent donner des indications valables pour un employeur ou un formateur : jobs d'été, petits boulots, emplois familiaux, bénévolat, clubs de sport, aide aux plus jeunes dans la famille, etc. Il est important que le jeune comprenne comment "faire valoir" ces éléments constructifs de son jeune parcours. Les réseaux sociaux sont un support particulièrement intéressant, mais les employeurs ont besoin d'avoir accès à un profil spécifique préparé pour eux. Comprendre comment gérer ces profils professionnels à part des pages purement personnelles est devenu indispensable. De ce point de vue l'apprentissage par les pairs – ceux qui sont plus avancés, qui ont déjà fait un bout de chemin – est très intéressant. Les employeurs et recruteurs, les créateurs de start-up, qui ont souvent des démarches de recrutement plus "en ligne", et aussi moins ancrées sur les diplômes que sur le potentiel, doivent prendre toute leur place dans ces processus. Et bien sûr les professionnels – et les bénévoles – de l'accompagnement ont toute légitimité à participer.

- **Constituer des réseaux d'accompagnement territoriaux, au niveau local, et les fédérer au niveau européen**

La personne dans son parcours professionnel tout au long de la vie est au cœur d'une "toile" de l'accompagnement. Il est important d'assurer une continuité du parcours d'accompagnement au même titre que la continuité du parcours d'emploi-formation tout au long de la vie, et pour cela il est souhaitable que l'ensemble des acteurs, y compris les acteurs du recrutement, des ressources humaines et de la formation continue puissent travailler ensemble. Il est probablement plus facile d'agir pour la création de tels réseaux au niveau d'un territoire relativement limité, où les personnes se connaissent, où les problématiques sont bien identifiées, où les actions sont plus aisées à programmer et à conduire, et les ressources plus faciles à mobiliser.

Mais il est tout aussi nécessaire de tenir compte des possibilités offertes par la dimension Européenne du marché du travail, et par les initiatives répétées et continues de l'Europe pour promouvoir l'emploi des jeunes et la mobilité professionnelle, qui sont constitutifs de la citoyenneté européenne. Netme-In vise donc à fédérer les réseaux d'accompagnement développés au niveau local en un réseau plus large à dimension européenne, via deux rencontres d'une semaine.

- **Développer des "Capsules de connaissances" sur ces éléments, disponibles librement sur le Web**

Bien utiliser les réseaux sociaux, comprendre ce qui est valorisable et comment, comprendre comment on peut les utiliser pour repérer le potentiel des personnes et mieux les accompagner et les recruter ne sont pas totalement spontanés. L'idée de NetMe-In est de mettre à disposition de l'ensemble des acteurs des "capsules de connaissances", en libre disposition sur le web, qui permettent d'acquérir des "savoirs", mais aussi de trouver de nombreux exemples, de partager des expériences réussies, des témoignages, d'évaluer son propre cheminement et de voir comment l'améliorer.

AcroJump



Vers un emploi qui valorise mon expérience

Innovation Transfer – 2013-2015

Le consortium : FREREF (coordinateur) - UBS (Fr) - SOPHIA Research & Innovation (It) - FUIEB (Es) - UPO (Fr) - UL (Lx) - SOC (Es) - OPCALIA R-A (Fr) - Cat Edu (Es) - I4F (Ro)

Le projet AcroJump a travaillé sur les démarches d'accompagnement des jeunes peu qualifiés et/ou peu expérimentés dans leur processus de recherche d'emploi.

Deux résultats essentiels :

- **Valoriser les acquis de l'apprentissage informel (expériences)**

Comprendre qu'il est important de valoriser les expériences dites "moins formelles" (hors scolaire, jobs d'été, volontariat, travail d'appoint, travail au sein de la famille, etc.) n'est pas immédiat, comme nous l'avons vu dans le projet. Pourtant c'est un élément majeur pour la constitution de l'estime de soi dans le cas des jeunes ou adultes en difficulté ; pour la création de confiance (confiance en soi, confiance dans la relation d'accompagnement) ; pour la valeur ajoutée et la capacité à faire la différence (quel que soit le niveau de qualification), et notamment lors des entretiens d'embauche. La forme "créative" des profils RSP (texte, photos, vidéos, blogs...) fournit des éléments précieux pour cette valorisation des capacités variées acquises lors d'expériences multiples.

- **Utiliser les Réseaux Sociaux Professionnels (RSP)**

Pour l'accès à l'emploi, se constituer un réseau professionnel personnel est la principale clef de succès de l'usage des RSP. Mais les jeunes qui sont massivement présents sur les réseaux sociaux, ne prennent pas toujours la mesure du rôle que ces réseaux peuvent jouer (en positif ou en négatif) sur leur parcours professionnel. Il faut qu'ils puissent y réfléchir, comprendre qu'il faut probablement gérer différemment la sphère personnelle et la sphère professionnelle, et apprendre à utiliser les outils et à développer les comportements correspondants. Les adultes sont souvent réticents, pour les mêmes raisons, à utiliser les réseaux sociaux dans la sphère professionnelle. Il peut être intéressant pour eux de travailler également leur identité virtuelle professionnelle (et ce même s'ils appartiennent à la fonction publique).

LLL-Hub



KA3 Networks – 2013-2016

Le consortium : LLP (EUCIS-LLL) (coordinateur) (Be) – FREREF (Fr) – Caceres Chamber of Commerce (Es) – Leido (NI) – APG (Pt) – Province de Mardin (Tr) – ITPIO (Bg) – RIE (Bg) - CVO (Be) – WUP (PI)

Le projet “Lifelong Learning Hub” est une initiative de la société civile (EUCIS-LLL) dont l'objectif est de mettre en place un réseau transectoriel d'acteurs de l'éducation entre partenaires de huit Etats-membres de l'UE. La raison d'être de ce réseau est d'instaurer un dialogue sur l'élaboration et la mise en œuvre de stratégies cohérentes d'éducation et de formation tout au long de la vie inspirées du Cadre Stratégique européen Education et Formation 2020.

La valeur ajoutée de ce réseau transversal est sa contribution à l'apprentissage politique mutuel nourri par une phase de recherche et une phase de consultation des acteurs dans chaque pays partenaire.

L'analyse de l'état des lieux du développement du LLL et l'observation des pratiques innovantes a donné lieu à un forum dans chacun des pays partenaires du projet. Les participants ont discuté de la mise en œuvre nationale de stratégies d'éducation et de formation tout au long de la vie et ont proposé des recommandations pour développer les acquis et faire face aux nouvelles problématiques à résoudre (amélioration du développement des compétences-clés, favorisation de trajectoires d'apprentissage flexibles, création de liens entre éducation formelle, non-formelle et informelle, etc.). En 2016, une « Agora » réunira les contributeurs nationaux de ces analyses avec les membres de la Commission Européenne.

Dans ce projet, la FREREF est en charge de la méthodologie de développement des Labs, de l'évaluation interne et du pilotage de l'évaluation externe.

eMovA



Partenariat stratégique VET – 2014-2017

Le consortium : ARFMSSV (coordinateur) (Fr) – EU-GES (De) – Waterpolis (Pt) – Formation PME Liège (Be) - FREREF (Fr) – Handverskammer Aachen (De) – SC Velenje (Si) – APCMA (Fr)

Dans le cadre du projet Euroapprentissage coordonné par l'APCMA et pour lequel la FREREF était partenaire, un séminaire "Peer-learning" sur la Mobilité virtuelle, animé par la FREREF, avait rassemblé une trentaine de structures provenant de différents pays européens afin de déterminer les conditions nécessaires au développement de la mobilité virtuelle. Ces journées d'échange ont notamment permis l'émergence du projet eMovA.

Le projet eMovA a trois objectifs principaux :

- **Mettre à disposition des séquences pédagogiques multimodales**

On définira par séquence, un ensemble de séances, organisées autour d'une ou plusieurs activités permettant des expériences de collaboration internationale dans un contexte d'enseignement et/ou d'apprentissage. Ces séquences seront accessibles en ligne et intégreront directement les outils TIC nécessaires à leur réalisation. Le dispositif sera ouvert au partage de nouvelles séquences créées directement par ses utilisateurs.

- **Accompagner les acteurs de la formation**

Aujourd'hui, les TIC sont omniprésentes dans la vie, pour se divertir, communiquer, travailler. Pourtant leur usage pédagogique est encore timide malgré les opportunités qu'elles offrent. Afin de faire évoluer les pratiques et faciliter l'appropriation pédagogique des TIC, le projet eMovA proposera des tutoriels vidéos destinés à montrer et à expliquer le potentiel et la plus-value quant à l'usage pédagogique des TIC pour la mobilité virtuelle.

- **Créer un espace virtuel d'information et de mise en relation spécifique au secteur de l'Apprentissage**

La FREREF est évaluateur interne dans ce projet.

L'Action-Recherche pour mobiliser l'ensemble des acteurs sur les thématiques de l'Europe 2020

Le groupe de travail "Repenser le lien Education – Formation – Entreprise"

Le Conseil Régional Rhône-Alpes, l'Agence ERASMUS France et la FREREF ont pris l'initiative d'un groupe de travail autour de la question de la relation entre le monde de l'éducation et de la formation et le monde de l'entreprise en Rhône-Alpes. Les travaux se sont décomposés en trois groupes thématiques : "le lien école-entreprise", "développer l'esprit d'entreprendre" et "innovation dans la relation formation-emploi".

En s'appuyant sur la dynamique de Rhône-Alpes sur ce sujet - ce sont plus de 25 projets déposés à l'Agence, qui ont été repérés – les réunions ont validé en 2014 l'intérêt de ce groupe de travail et ont donné lieu en 2015 à l'organisation d'un séminaire transnational : "Repenser le lien Education – Formation – Entreprise : L'apport de la dimension européenne", 12-13 mars 2015 au Lycée Colbert et au Mondial des Métiers. La réflexion a porté sur les initiatives réussies de liens entre le monde de l'éducation et de la formation et le monde économique et sur la contribution de la dynamique européenne, à travers des projets d'éducation et de formation, à mieux répondre aux besoins économiques du territoire et à l'employabilité des citoyens. Le séminaire s'est conclu par une Agora au Mondial des Métiers sur le thème "Partir à l'étranger : un atout pour l'insertion des jeunes. La mobilité européenne pour rapprocher le monde de la formation du monde économique".

Une newsletter de l'Agence Erasmus+ France a été consacrée à cette thématique à l'issue de ce séminaire et s'appuyait notamment sur le contenu des échanges des participants :

<http://www.agence-erasmus.fr/newsletter/8/education-formation-entreprise>

Forts de leurs échanges, les membres du troisième groupe thématique sont également entrés dans une logique projet et ont soumis un projet Erasmus + qui visait à construire un outil d'aide à la révélation des compétences. Le projet REVEL porté par l'IUT Lumière Lyon2, et dans lequel participait la FREREF, proposait notamment de fournir un accompagnement pour remplir les modèles de compétences à différents types de publics mais n'a malheureusement pas été retenu à la suite des évaluations réalisées par l'Agence Erasmus+ France.

La dimension transnationale a été poursuivie par l'Université européenne de la FREREF à Constance, où trois carrefours ont été animés en s'appuyant sur les travaux préalables des trois groupes thématiques du groupe de travail : *Un projet pédagogique européen pour renforcer le lien Education-Formation-Entreprise ; Développer l'esprit d'entreprendre, créer, coopérer, réaliser ; Se construire de l'expérience et la valoriser tout au long de la vie.*

Les conclusions de ces trois carrefours sont donc directement liées au Groupe de Travail et marquent ainsi la fin de ses travaux sous sa forme originelle.

Un projet pédagogique européen pour renforcer le lien Education-Formation-Entreprise

L'enjeu de ce carrefour était de réfléchir aux moyens de mieux sensibiliser les acteurs de la formation aux réalités du monde économique et de co-construire avec les professionnels de l'entreprise les outils qui permettront de développer une réelle culture de l'entreprise auprès des jeunes en formation.

Sur la base d'une expérience d'immersion dans l'entreprise, en lien avec une équipe enseignante, le carrefour a proposé la construction d'un projet pédagogique et sa formalisation dans un projet européen à déposer en 2016 :

- intégrer la construction de modules de formation (sensibilisation – approfondissement – spécialisation) dans des dispositifs tels les Campus Métiers dans lesquels les enseignants et formateurs pourraient coproduire des projets sur la sensibilisation des élèves et les former au monde économique ;
- d'organiser cet espace ressources autour des logiques de parcours professionnels en mettant en lumière les logiques de passerelles ; l'enjeu des compétences transversales pour gérer les transitions et les ruptures permet d'être au plus près de la réalité des situations vécues.
- mieux connaître les valeurs de l'entreprise, d'en comprendre la mécanique et la psychologie, tout en développant un regard critique avec le souci de préparer la personne à trouver sa place et à agir dans un collectif qui a ses règles et ses modes de fonctionnement, pour ne pas les subir.

Développer l'esprit d'entreprendre : créer, coopérer, réaliser

La promotion de l'esprit d'entreprendre et l'accompagnement de l'entrepreneuriat ont été identifiés par les institutions traditionnelles de l'éducation et de la formation comme éléments majeurs du développement personnel et professionnel des individus. Pour autant, cette prise en compte tarde à être complètement intégrée aux dispositifs existants et reste souvent à la marge des parcours actuels.

L'esprit d'entreprendre ne se limite pas à la création ou à la reprise d'entreprise mais contribue à développer un état d'esprit créatif et ouvert, élément-clé pour construire son propre parcours professionnel. Ainsi, cela ne concerne pas uniquement les profils à haut niveau de qualification ou des sociétés de hautes technologies.

L'esprit d'entreprendre représente avant tout un engagement. Cet engagement, est porteur de valeurs, pas simplement marchandes mais aussi morales et éthiques si on l'associe à l'autonomie et à la citoyenneté. L'esprit d'entreprendre peut permettre de trouver sa place dans la société et de participer soi-même à la construction d'un projet commun par son activité. La création de ces valeurs doit être encouragée dès les premiers niveaux d'éducation, mais cela requiert un accompagnement qui doit être le fait de l'ensemble des acteurs.

L'accompagnement doit être le fruit de la mise en réseau des acteurs : milieux éducatif et économique ont chacun leur part de responsabilité dans ce processus et doivent travailler ensemble. L'accompagnement implique également de mieux informer sur les compétences nécessaires à l'entrepreneuriat : gestion, compétences techniques, développement commercial, savoir-être, réactivité...qui peuvent être travaillées dès le plus jeunes âge, mais également en faisant émerger les compétences transversales telles que la gestion de l'incertitude, la confiance en soi.

Pour y parvenir, la mobilité est un outil important car nombre de compétences développées dans le cadre d'une mobilité sont également identifiées comme étant partie intégrante de « l'esprit d'entreprendre ».

Comment se construire de l'expérience et la valoriser tout au long de la vie ?

Ce carrefour s'est interrogé sur les moyens et outils permettant à un individu de « révéler » ses compétences, capacités et talents, et les valoriser tout au long de la vie : Comment se met en œuvre une approche collaborative de l'entreprise avec le monde éducatif ? Comment se vit dans des

contextes différents l'alternance ? Comment accompagner le salarié dans la mise en valeur et la formalisation de ses compétences ?

Sur la base du partenariat d'une entreprise, EDF, et d'un centre de formation, l'IUT-Lumière-Lyon2, la discussion a mis en avant les conditions nécessaires dans le déroulement de l'alternance (importance d'accompagner les transitions ; fréquence des liens entre l'entreprise et l'organisme de formation) et préalables à la mise en place de l'alternance (faire converger les valeurs de l'institution de formation avec les projets de formation innovants des entreprises ; raisonner en compétences et non plus en volume horaire et ou en maquettes horaires ; valider l'expérience et la prendre en compte dans le référentiel de formation).

La réflexion sur l'alternance a été centrée autour de la notion de l'apprendre dans et par le travail – « *Work Based Learning* » et les différentes formes d'apprentissage et de formation en situation de travail.

Elle a souligné l'importance des autorités régionales pour définir un cadre stratégique du développement de l'alternance et de la coopération entreprise-formation.

Elle a insisté sur la formation des maîtres d'apprentissage qui reste le parent pauvre et négligé des dispositifs de formation par alternance. Et ceci d'autant qu'elle pénètre des secteurs d'activités où n'existe aucune tradition d'intégration des apprentis à la production par et pour leur formation. L'expérience d'un accompagnement formatif et expérientiel, valorisant et s'appuyant sur l'expérience des intéressés montre qu'il est un moyen de les rendre eux-mêmes plus conscients et meilleurs porteurs de l'ensemble des facettes de leur propre rôle d'accompagnateurs.

Le carrefour a examiné la question de la place des personnes moins qualifiées dans les dispositifs de formation en situation de travail et de reconnaissance de leurs compétences transversales, en particulier dans les pratiques de recrutement.

En conclusion, le carrefour a recommandé :

dans les situations d'apprentissage, de :

1. Mettre l'accent sur ce qui est positif pour l'entreprise par l'apprentissage. Trop souvent il n'est perçu par l'entreprise que comme un coût. Or l'entreprise y trouve aussi des gains, ce n'est pas seulement une dépense.
2. Accompagner l'entreprise dans tout ce qui n'est pas le cœur de leur métier.
3. Penser les situations de travail pour qu'elles soient formatrices. Les ruptures en cours d'apprentissage sont nombreuses. Il faut mieux penser l'apprentissage en situation au sein du collectif de travail, en particulier en agissant sur le triptyque Apprenant-Maître d'apprentissage-tuteur.
4. Transférer sur la place de travail. Il ne suffit pas de former, il faut intégrer les savoirs dans la place de travail ; il faut préparer l'intégration au collectif de travail.

et dans la conduite des parcours de vie, de :

5. Elargir la réflexion et prendre en compte les ruptures dans les parcours de vie. Apprendre à les gérer, mobiliser les énergies, adapter l'accompagnement dans les ruptures.
6. Rendre le travail formateur : Toute mobilité et toute activité ne produisent pas de l'expérience ; il faut s'interroger sur ce qui rend un travail formateur, car un travail formateur pourra avoir un effet non seulement sur la formation d'une personne mais sur la façon de gérer le travail dans l'entreprise et sur le collectif de travail.
7. Reconnaître l'importance des actions de l'Europe pour favoriser la mobilité des apprenants, de leurs formateurs et des maîtres d'apprentissage, et pour rapprocher les systèmes éducatifs (ECTS et ECVET).
8. Reconnaître l'importance des stratégies régionales pour mettre au point le cadre nécessaire.

Une démarche mise en place par la FREREF qui fait ses preuves dans les projets

Dans l'ensemble des projets et des travaux qu'elle coordonne ou pour lesquels elle intervient en tant que concepteur méthodologique, la FREREF met en œuvre une démarche qui résulte de nombreuses années d'expérience de terrain.

Partir d'actions de terrain réussies, pour élaborer des éléments communs ré-appropriables

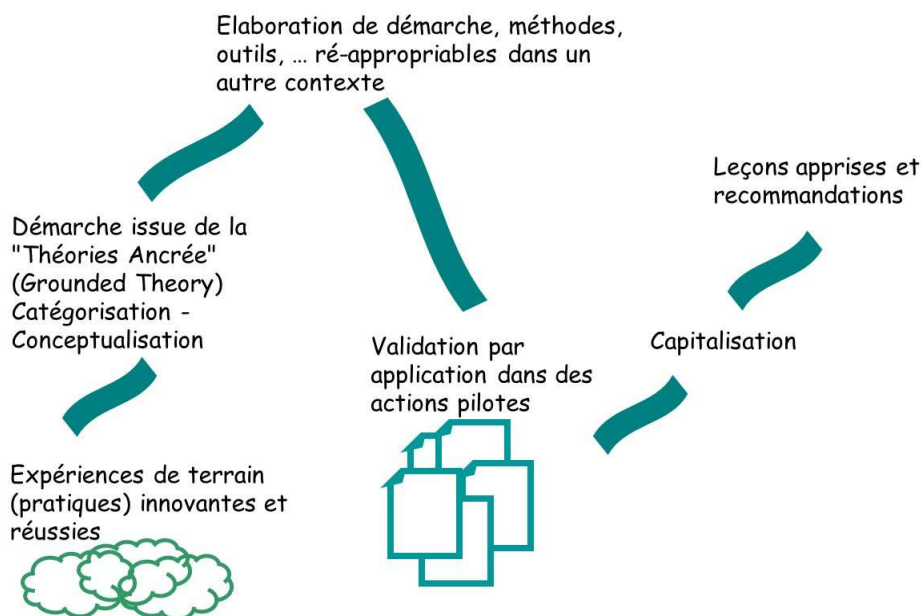
Le principe de l'action recherche

Inclure les professionnels et opérateurs de terrain dans les projets permet de pouvoir identifier les pratiques innovantes réussies sur les différents territoires.

Un travail d'étude, d'analyse et de catégorisation permet de travailler sur ces expériences concrètes pour en tirer des éléments susceptibles d'être partagés avec d'autres acteurs pour une réappropriation dans d'autres territoires et d'autres contextes. (de-contextualisation – re-contextualisation). Dans ce processus, ce sont les acteurs de terrain qui sont "mis en recherche".

L'ensemble des éléments du processus donne lieu à une capitalisation progressive qui permet, *in fine*, de dégager des "leçons apprises" et des recommandations pour les personnes en charge de définir les politiques ou de les mettre en œuvre.

La diffusion et la valorisation de la démarche, des pratiques et des acquis, sont réalisées par les acteurs eux-mêmes à travers leurs propres réseaux.



Cette démarche a aussi été formalisée dans les projets par "l'icône EMCF" : Expérimenter – Mutualiser – Capitaliser – Diffuser



L'évaluation-appréciation participative

Dans les projets européens, l'évaluation longitudinale formative et appréciative (Apprécier : évaluer, estimer, mais aussi tenir en estime, reconnaître la valeur) a pour but d'accompagner le management de projet, l'ensemble des participants et l'ensemble des parties prenantes, en permettant :

- de développer et maintenir une vision globale et transversale du projet ;
- d'apprécier la qualité et la pertinence des résultats produits au-delà de la simple contractualisation des livrables ; il s'agit d'une auto-appréciation collective par les participants du projet ;
- de vérifier et d'apprécier la bonne marche du projet, la richesse et la convivialité des échanges, la qualité des participations ;
- de mesurer, en conjonction souvent avec une évaluation externe, l'appréciation des résultats et des produits par les parties prenantes institutionnelles.

La FREREF a développé une méthodologie complète et des compétences spécifiques permettant de mettre en place et en action une évaluation- appréciation participative dans des contextes variés de démarches participatives (projets, programmes, groupes de travail, etc.).

Récemment cette démarche a été mise en œuvre – ou l'est encore – dans les projets AcroJump, NetMe-In, LLL-Hub, eMovA.

Le Conseil Scientifique

Le Conseil Scientifique est un groupe de travail, composé de chercheurs universitaires, de professionnels pratiquant la recherche-action, d'experts de l'Apprendre tout au long de la vie.

Il s'agit d'une instance consultative de la FREREF mais surtout participative. Le Conseil Scientifique étudie la situation et les perspectives de développement de la recherche dans le domaine de l'apprendre tout au long de la vie, en s'appuyant sur les travaux menés par ses membres, mais aussi en proposant la conduite de travaux spécifiques.

Il s'agit aussi d'une instance de valorisation des travaux individuels, collectifs. Il a d'ailleurs été demandé en 2014, à la Délégation Exécutive, de faciliter la mise en place d'un espace en ligne dédié au Conseil Scientifique, sur notre site Internet. De plus, il serait intéressant que le site permette la valorisation des travaux collaboratifs mais aussi soit un espace de diffusion des travaux individuels, alimentant les thématiques portées par la FREREF.

Le Conseil Scientifique veille à la cohérence de la politique scientifique avec l'accord de l'ensemble des autres instances dont la Délégation Exécutive.

Le groupe de travail du Conseil Scientifique donne notamment un avis sur :

- les grandes orientations de la politique scientifique de la FREREF ;
- les principes communs d'évaluation de la qualité des activités des chercheurs dans le cadre de la FREREF et peut être sollicité pour le suivi du plan qualité des projets portés par la FREREF ;
- les modalités de répartition des moyens financiers dédiés aux actions scientifiques et de recherche-actions. Il est d'ailleurs dans les attributions du groupe de travail de réfléchir au financement de ses activités, au moins en partie ;

- les liens entre les réseaux européens de l'Apprendre tout au long de la vie et le repérage d'actions communes et/ou d'actions de valorisation de la FREREF ;
- le thème et le contenu de l'Université Européenne des Régions et des Territoires ;
- la réalisation de la revue annuelle (largement issue des travaux des diverses sessions de l'Université Européenne des Régions et des Territoires) ;
- la réalisation de publications collectives, notamment dans la revue de l'Agence ERASMUS France. Cela constitue le cœur d'activités du Conseil Scientifique. L'équipe pourra également être sollicitée dans l'animation des temps forts de la FREREF, notamment lors des UERT (Université Européenne des Régions et des Territoires pour l'Apprendre tout au long de la vie).
Le groupe se réunit et/ou échange à distance sur des propositions de contenus, sur des avis thématiques, sur du suivi de projet, sur des travaux de recherche et recherche-action.
Le Président ou la Présidente du Conseil Scientifique assiste à la Délégation Exécutive afin de permettre des échanges entre la gouvernance de la Fondation et le groupe de travail, suivre et valider les travaux en cours, les propositions d'intervention, etc.

Les publications

Alliances – Réseaux – Territoires

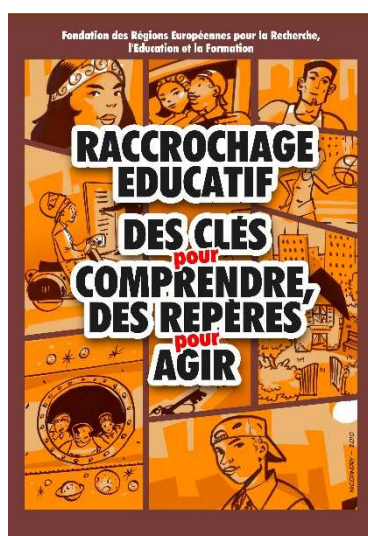
Explorer de nouvelles voies pour apprendre tout au long de la vie – Universités Européennes des Régions et des Territoires 2011 - 2013



Apprendre tout au long de la vie est au croisement de la volonté du développement personnel des individus et du développement de la compétitivité des entreprises, des nations et des Régions. Sa mise en œuvre entraîne une transformation profonde des systèmes éducatifs et des liens entre formation et économie. L'orientation des politiques communautaires visant l'horizon 2020 marque le retour en force de « l'approche territoriale », reconnaissant ainsi l'importance de la cohésion territoriale, à l'égal de la cohésion économique et sociale. Les notions d'alliances et de territoires sont fondamentales à questionner pour comprendre les enjeux des actions des territoires. Cet ouvrage en rend compte et l'illustre à travers les innovations conduites dans 19 Régions en Europe.

L'essentiel de cet ouvrage a pour origine les travaux des 9, 10 et 11ème sessions de l'« Université Européenne des régions et des territoires pour Apprendre tout au long de la vie » qui avaient pour thèmes : 2011, Neuchâtel, « *La dimension contributive de l'entreprise à l'Apprendre tout au long de la vie* » ; 2012, Metz, « *Les alliances territoriales au service de l'Apprendre tout au long de la vie* » ; 2013, Lyon, « *Adultes en Formation / Repenser la dynamique Alliances - Réseaux - Territoires* »

Les jeunes, de l'errance au raccrochage éducatif et social



Un ouvrage publié en 2011 : « **Raccrochage éducatif : des clés pour comprendre, des repères pour agir** »

Alors que la question du décrochage scolaire reste prégnant dans toutes les régions européennes et au Québec, cet ouvrage souhaite illustrer des parcours réussis de raccrochage éducatif à travers des expériences et analyser leur déroulement. De l'élève décroché au jeune raccrocheur, c'est tout un parcours de vie qui se joue. Cet ouvrage rend compte de ce parcours à travers une vingtaine d'expériences réussies. Il donne des clés pour comprendre comment des pratiques individuelles et collectives d'accompagnement peuvent favoriser les dimensions essentielles du développement personnel, de l'autonomie et de l'initiative, mais aussi des compétences sociales et citoyennes. L'ouvrage formule aussi des repères pour agir adressés à tous ceux et celles qui accompagnent les jeunes dans ces démarches. Car toutes les expériences analysées partagent quelques invariants ou principes fondamentaux d'un raccrochage réussi. Ces principes ressortent d'un travail de mutualisation des analyses de ces expériences dans cinq régions européennes – Rhône-Alpes, Communauté Française de Belgique, Luxembourg, Suisse Romande, Îles Baléares - ainsi qu'au Québec.

Transition université-marché du travail



Grazyna Praweńska-Skrzypek, Gregorz Baran, 2010,
« *La gestion de la transition de l'université vers la vie professionnelle dans le contexte des compétences clés des doctorants* »

Management of the transition from university to professional life in the context of key doctoral students' competences

Animation du réseau

Animer le réseau FREREF pour le développer et le faire reconnaître

Valoriser et soutenir le développement du réseau actuel, mutualiser les travaux et activités de la FREREF et de ses membres :

En mettant en place des outils permettant de maintenir le lien entre les membres tout au long de l'année, au-delà des Universités Européennes des Régions et des Territoires, sans exiger constamment un présentiel (ex : mise en place d'un portail, accompagnement et veille européenne par la Chargée de mission)

Faire connaître et reconnaître davantage la FREREF comme réseau d'influence en Europe :

vis-à-vis des partenaires extérieurs, notamment des institutions européennes, de nouvelles Régions, réseaux de villes ou institutions intéressées, pour une plus grande reconnaissance de la FREREF. (ex : montage et participation à des événements).

Initier de nouveaux projets européens et accompagner les membres dans leurs projets :

- être source de propositions pour lancer de nouveaux projets européens en matière de LLL (AcroJump, NetMe-In)
- accompagner les projets des membres de la Fondation ou d'autres partenaires (LLL-Hub, eMova)

Focus : le Réseau International Cité des Métiers (RCDM)



Une Cité des métiers naît de la rencontre d'acteurs d'un territoire qui se retrouvent autour des mêmes valeurs et décident à partir d'un diagnostic partagé de se fédérer autour d'un projet de mise en commun de leurs ressources (accueil, conseils et outils pertinents) dans le but de donner aux habitants du territoire l'envie et les moyens de choisir et construire leur vie professionnelle.

Pour répondre au plus près aux besoins des habitants, chaque Cité des métiers peut aussi avec l'aide de ses partenaires compléter les services de la plate-forme labellisée, avec un schéma de maillage du territoire comportant une offre de services Cité des métiers dans des lieux de proximité.

Une équipe pluridisciplinaire

Pour répondre au mieux à sa mission d'accueillir tous les publics, chaque Cité des métiers s'appuie sur une équipe exerçant des fonctions complémentaires: agents d'accueil et conseillers au contact direct du public et personnel de « back-office », en charge des fonctions logistiques ou du développement des partenariats.

Une Cité des métiers est donc un lieu multi-partenarial, ouvert à tous les publics en recherche d'information et de conseil pour la construction de leur avenir professionnel, respectant des principes de libre accès, d'anonymat et de gratuité.

Elle a pour mission d'aiguiller les usagers vers tous les moyens d'élaboration et de réalisation d'objectifs professionnels et de les accompagner dans leurs choix en offrant dans un lieu unique :

- des entretiens avec des professionnels des institutions compétentes dans les domaines de l'orientation et de la vie professionnelle,
- une documentation en libre-service sur l'emploi, les métiers et les formations,
- des centres ressources informatiques et espaces multimédias,
- des journées d'information, des colloques et des rencontres organisés par l'ensemble des partenaires, ou coproduits avec des partenaires extérieurs.

Le Réseau "Cité des métiers" est là pour appuyer le travail quotidien de toutes celles et ceux qui travaillent dans les Cités des métiers.

Son implication forte dans les Universités d'hiver (Winter School), mais aussi les nombreuses activités organisées régulièrement autour de projets montrent que le Réseau est un vecteur central du développement des Cités des métiers.

La présence du Réseau c'est aussi l'affirmation de valeurs universelles autour de l'orientation, de la formation et de l'emploi. Et le Réseau vit aussi de beaucoup de moments non formels à travers des relations souvent bilatérales entre les Cités des métiers

Afin de favoriser responsabilisation, prise d'initiative et esprit d'équipe, l'organisation, centrée autour de projets ou d'objectifs partagés, est plus fonctionnelle et horizontale que hiérarchique.

(<http://www.reseaucitesdesmetiers.com/index.php>)

La communication

Le Site web

<http://www.freref.eu>

FREREF

Accueil | Qui sommes-nous? | Newsletter

FONDATION DES RÉGIONS EUROPÉENNES POUR LA RECHERCHE, L'ÉDUCATION ET LA FORMATION

Les régions s'engagent en faveur de l'apprendre tout au long de la vie

Universités Freref Nos adhérents Publications

ASSEMBLÉE GÉNÉRALE DE LA FREREF LES 7 ET 8 AVRIL 2016 À PARIS

Les actions Freref 25/01/2016

C'est un programme chargé qui attend les partenaires et membres du réseau Freref lors de ces deux journées d'avril à Paris.

La matinée du 7 avril sera consacrée aux formalités administratives (Conseil d'administration pour les régions membres, puis Assemblée générale ouverte à tous) l'occasion de faire le point sur une année 2015 riche en événements et en actions.

Les deux demi-journées suivantes seront consacrées à la préparation de la prochaine Université Européenne des Régions et des Territoires. La thématique devra encore être affinée et la date précisée, mais nous nous réjouissons de pouvoir vous annoncer que la région Masopolska a accepté d'accueillir cet événement: 10 ans après notre première venue en Pologne. Nous remercions la Cité des sciences de Paris et sa Cité des métiers qui nous accueille pour ces deux jours, symbolisant un peu plus (s'il en était besoin) les relations fortes qui unissent nos deux structures.

Le programme prévisionnel
Cité des Sciences et de l'Industrie (30 avenue Corentin Carlier - 75019 Paris)

7 avril 2016 Amphithéâtre, niveau -2 de la bibliothèque SCI

à demander en cours...

Le LLL en Europe

Les projets Freref

Le réseau Freref

Les actions Freref

Tweets de @Freref2

Le compte Twitter



La page Facebook



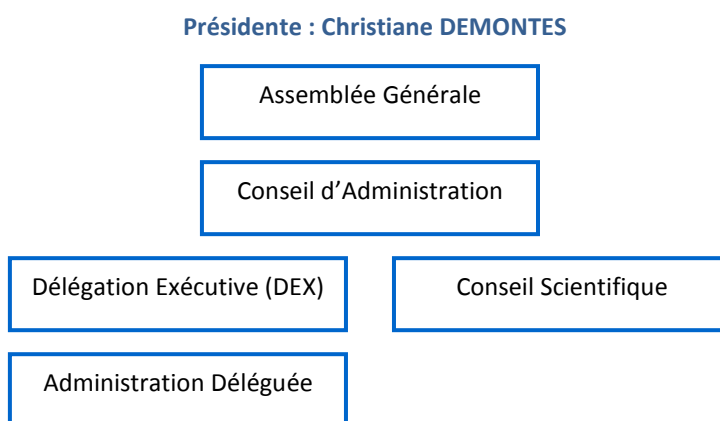
Le Fonctionnement de la FREREF

La FREREF est une organisation interrégionale qui prend la forme juridique d'une association internationale sans but lucratif (AISBL) de droit belge. Elle est dirigée par des instances décisionnaires : Assemblée Générale, Conseil d'Administration et Délégation Exécutive qui en est issue. Elle s'appuie par ailleurs sur les avis consultatifs et l'expertise de son Conseil Scientifique.

Les chantiers de rénovation de la Fondation ouverts en 2007 ont abouti à l'Assemblée générale de janvier 2009 par l'approbation de nouveaux statuts.

L'organigramme de la FREREF

Les instances de la FREREF sont composées de l'Assemblée Générale et du Conseil d'Administration qui se réunissent généralement une fois par an, du Conseil Scientifique qui travaille à distance ou se réunit lors d'occasions telles l'Université européenne des Régions et des Territoires et la Délégation Exécutive – l'organe décisionnel de la FREREF pour le fonctionnement de la fondation.



L'Assemblée Générale est l'organe suprême de la FREREF. Elle est composée de l'ensemble des membres. Elle définit les grandes orientations de l'activité de la FREREF. Elle discute et approuve les rapports politiques et financiers du Conseil d'administration et les objectifs des programmes scientifiques en général.

L'assemblée générale est composée de l'ensemble des membres de la FREREF

Le **Conseil d'Administration** est l'organe stratégique de la FREREF. Il décide les options générales et les développements de la FREREF sur la base des grandes orientations adoptées par l'Assemblée Générale

Chaque région membre dispose d'un siège au Conseil d'administration. Cependant, les régions fondatrices ont deux représentants dont l'un sera un scientifique membre de la FREREF.

La Délégation Exécutive (DEX)

Les membres de la DEX en 2015 :

Christiane DEMONTES (Rhône-Alpes)	Présidente de la FREREF
Roseline LE SQERE (Bretagne)	Présidente du Conseil Scientifique
Grazyna PRAWELSKA SKRZYPEK (Malopolska)	Vice-présidente
Michel ALBERT (Communauté Française de Belgique)	Trésorier
Esther ESTANY (SOC-Generalitat de Catalunya)	
Jose Antonio MARTIN SOLER (Departament d'Ensenyament, Generalitat de Catalunya)	
Florence PERRIN (Région Rhône-Alpes)	
Hubert BOUCHET (Région Rhône-Alpes)	
Dominique LORRETTE , (Région Lorraine)	
Monika SCHMIDT (Bade-Wurtemberg)	

Outre les huit membres figurant sur l'organigramme, la Délégation Exécutive (DEX) comprend quatre membres invités :

Domenico Lenarduzzi, DG honoraire Education et Culture à la Commission européenne
Jean Vanoye, Président d'honneur de la FREREF
Steve Bainbridge, CEDEFOP
Xavier Farriols, Catalogne

La **Délégation Exécutive** prépare les travaux et les délibérations du Conseil d'Administration. Elle assure le suivi des programmes scientifiques et des réseaux. Elle présente annuellement au Conseil d'Administration le bilan de l'activité des programmes scientifiques et des résultats des projets. En 2015, elle s'est réunie à trois reprises : lors de l'Assemblée Générale en mars, au mois de juin à Constance et pour la première fois en ligne au mois d'octobre.

Le Conseil Scientifique

Liste des membres du Conseil scientifique en 2015

Roseline LE SQUERE, Chercheure - Responsable pôle innovation pédagogique, Service universitaire de pédagogie, Université de Bretagne Sud (UBS) (roseline.le-squere@univ-ubs.fr)

Grazyna PRAWELSKA-SKRZYPEK, professeur de l'Université Jagellonne, Cracovie, Malopolska (grazyna.prawelska-skrzypek@uj.edu.pl)

Tino BARGEL, professeur Université de Constance, Bade-Wurtemberg (tino.bargel@uni-konstanz.de)

Daniel PERAYA, Professeur de Psychologie et des Sciences de l'éducation, Docteur en Communication, Ancien directeur du TECFA, Bruxelles (Daniel.Peraya@unige.ch)

Gilles PINTE, Maître de conférences en sciences de l'éducation, Vice-président Orientation et Formation tout au long de la vie, Université Bretagne Sud (UBS) (gilles.pinte@univ-ubs.fr)

Patrick RYWALSKI, Maître d'enseignement, Responsable Formation continue certifiante, IFFP Institut fédéral des hautes études en formation professionnelle, Lausanne, Suisse Romande (patrick.rywalski@iffp-suisse.ch)

Vittorio SILACCI, Directeur adjoint, Dipartimento dell'educazione, della cultura e dello sport, Divisione della formazione professionale, Centro di formazione per formatori, Bellinzona, Tessin (vittorio.silacci@ti.ch)

Isabel TAHER-SELLES, directrice de l'Office cantonal d'orientation du Canton de Vaud, Lausanne, Suisse romande, (isabel.taherselles@gmail.com)

Bernadette THOMAS, Universcience-Cité des sciences et de l'industrie, Paris (bernadette.thomas@universcience.fr)
 Y participe de droit **la Présidente de la FREREF**.

Le Conseil Scientifique émet un rapport annuel qui est présenté lors de l'Assemblée Générale.

L'Administration déléguée

Basée à Lyon, elle est composée de :

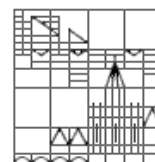
Joël BONAMY	Chef de projet UERT
Claude COSTECHAREYRE	Consultant
Liliane ESNAULT	Développement projets
Martine EZIKIAN	Assistante de direction - Comptabilité
Axel JODER	Coordination, développement et stratégie

ANNEXES

Programme de l'Université Européenne des Régions et des Territoires 2015



Universität
Konstanz



Université Européenne des Régions et des Territoires pour apprendre tout au long de la vie

Education, Formation, Entreprise, citoyennes pour l'Europe

Université de Constance, 23-24 septembre 2015

Mercredi 23 septembre 2015

13 h 00

Accueil des participants

14h 00

Ouverture officielle de l'Université

Ulrich RÜDIGER, Recteur de l'Université de Constance

Peter FRIEDRICH, Ministre en charge de l'Europe et des affaires internationales

Antoine GODBERT, Directeur de l'Agence Erasmus + France

Christiane DEMONTES, Présidente de la FREREF

14 h 45

Déroulement et méthode par l'animateur

Claude COSTECHAREYRE, FREREF

14h 50

Repenser le lien Education –Formation-Entreprise : présentation des carrefours

Carrefour 1 : Un projet pédagogique européen pour renforcer le lien Education, Formation, Entreprise

Réfléchir aux moyens de mieux sensibiliser les acteurs de la formation aux réalités du monde économique et co-construire avec les professionnels de l'entreprise les outils qui permettront développer une réelle culture de l'entreprise.

Carrefour 2 : Développer l'esprit d'entreprendre : créer, coopérer, réaliser

L'esprit d'entreprendre ne se limite pas à la création ou la reprise d'entreprise mais participe d'un état d'esprit créatif et ouvert qui sont autant de clés pour construire son propre parcours professionnel.

Carrefour 3 : Formation tout au long de la vie : comment se construire de l'expérience et la valoriser

Dans des contextes différents de mise en œuvre de l'alternance, le carrefour s'interrogera sur les moyens et outils permettant à un individu de « révéler » ses compétences, capacités et talents, et les valoriser tout au long de la vie.

15 h 15 **Présentation de la session et lancement de la première session de carrefours**
Joël BONAMY, FREREF

15 h 30 **Première session de carrefours**

17 h 30 **Fin de la première journée**

Jeudi 24 septembre 2015

8 h 30 **Accueil des Participants et séance posters**

9 h 00 **Régions et Territoires, acteurs pour la mobilité des jeunes en formation professionnelle**
Présentation d'un projet pilote du parlement européen
Ernest MARAGALL, Député Européen de la Catalogne

9 h 20 **Echange avec les participants**

9 h 45 **Seconde session de carrefours**
Fin des carrefours

12 h 00 **Lunch**

12h 30 **Séance plénière : "Education, Formation, Entreprise : Citoyennes pour l'Europe ?**

14 h 15 *Intervention liminaire :*
Sylvie GUILLAUME, Vice Présidente du Parlement Européen

14 h 35 **Table ronde**

Bernard SOULAGE, Membre du bureau du Comité des Régions
Vice Président délégué à l'Europe et aux relations internationales
Région Rhône-Alpes

Baudoin DUELZ, représentant la ministre, Joëlle MILQUET, en charge de l'enseignement, Fédération
Wallonie Bruxelles

Un représentant du monde économique du Bade-Wurtemberg

Karl BOUDJEMA, OFAJ, chargé de la Formation Professionnelle et des échanges universitaires

15h 15 **Echange avec le public**

15 h 40 **Mise en perspective des travaux de l'Université Européenne**
pour le réseau FREREF

Dialogue à deux voix :

Grazyna PRAWELSKA- SKRZYPEK, Vice Présidente de la FREREF,

Professeure - Université Jagellon, Malopolska

Joël BONAMY, Chef de projet FREREF

16 h 00 **Clôture de l'UERT**

Christiane DEMONTES, Présidente de la FREREF

16 h 30 –
18 h 00

Conseil des Régions de la FREREF

Séminaire « Repenser le lien Education – Formation – Entreprise : L'apport de la dimension européenne »

12 et 13 mars 2015

LYON

Lycée Colbert

20 rue Léon Jouvét – LYON 8

JEUDI 12 MARS 2015

13h30 – 14h00 **Accueil des participants**

14h00 – 14h20 **Ouverture du séminaire : Pourquoi un Groupe de Travail sur le lien Ecole – Formation – Entreprise ?**

- **Florence PERRIN**, Conseillère Régionale déléguée aux Formations Sanitaires et Sociales et à la Vie Etudiante ;
- **Antoine GODBERT**, Directeur de l'Agence ERASMUS + France / Education Formation ;
- **Christiane DEMONTES**, Présidente de la FREREF (Fondation des Régions Européennes pour la Recherche, l'Education et la Formation).

14h25 **Rappel du déroulé du séminaire**

14h30 **Table ronde : En quoi les initiatives européennes contribuent-elles à repenser le lien Ecole – Formation – Entreprises ?**

Intervention de **Felix ROHN** (Commission Européenne – Direction Générale de l'Emploi, Affaires Sociales et Inclusion)

Intervention de **Christelle COËT-AMETTE**, et **Elodie DELALANDE** (Agence Erasmus +) :
« *La mobilité au service de l'employabilité* »

Intervention de **Nicolas DELESQUE**, Rédacteur en Chef de la revue Université et Territoires : « *La relation Université – Entreprise – Territoire et les enjeux de la mobilité pour les publics en difficulté* »

Intervention de **Mattéo SGARZI**, Chargé de mission Relation internationale au CEREQ

Intervention d'**Emmanuel GUIRAND**, DRH du groupe SERPOLLET

15H45 Lancement des ateliers

- Atelier 1 – « Favoriser le lien école – entreprise » ;
- Atelier 2 – « Diffuser l'esprit d'entreprendre » ;
- Atelier 3 – « Innovations et compétences dans la relation formation-emploi ».

Afin que chacun puisse assister à tous les ateliers, ces derniers **se dérouleront simultanément sur la base de trois sessions d'une heure et demie du jeudi 12 au vendredi 13 mars 2015**. Chaque atelier présentera l'état de la réflexion du groupe de travail et des problématiques en débat :

- Présentation par l'**expert-évaluateur de l'Agence** de projets européens qui mettent en lumière les approches et les propositions issues des projets ;
- Présentation par des **porteurs de projets** d'expériences rhônalpines ;
- Elaborations de **recommandations, propositions ou questions** à approfondir ;
- Elaborations de pistes et/ou partenariats pour de **futurs projets européens**.

16h00 – 17h30 Première session d'ateliers**17h45 – 18h30 Seconde session d'ateliers (première partie)**

Organisation d'un dîner pour ceux qui le souhaitent (prévoir une participation de 20 euros par personne)

VENDREDI 13 MARS 2015**08h30 – 09h15 Seconde session d'ateliers (deuxième partie)****09h30 – 11h00 Troisième session d'ateliers****11h15 – 12h30 Plénière de synthèse**

- 11H15 – 11h45** Chaque rapporteur rend compte des travaux de son atelier ;
- 11H45 – 12h00** Echanges avec les participants ;
- 12H00- 12h20** Intervention de l'OCDE et mise en perspective économique (**Corinne HECKMANN**) ;
- 12H20 – 12h30** Les suites à donner : Quelles modalités pour participer aux Groupes de Travail ? Quels outils ? Quelles suites envisagées ?

12h30 - 12h45 Clôture du séminaire par Jean-Jack QUEYRANNE, Président de la Région Rhône-Alpes**12h45 - Fin du séminaire et rendez-vous à 15h15 sur l'Agora de la Région Rhône-Alpes au Mondial des Métiers**

SEQUENCE AGORA

Vendredi 13 mars (15h30 – 16h30)

Eurexpo - Lyon

15h30 - Début de la séquence Agora

« Partir à l'étranger : Un atout pour l'insertion des jeunes. La mobilité européenne pour rapprocher le monde de la formation du monde économique »

Séquence 1 :

- Web-série « *Mobilité des Jeunes Professionnels* » de l'Agence Erasmus + France ;
- Intervention de jeunes bénéficiaires du programme et d'acteurs de terrain (**Clémentine LAFORET**, *Itinéraire International*, et **Claire CHALLANDE**, *SEPR*).

Séquence 2 :

- Vidéo de présentation du programme *Erasmus +* ;
- Echange avec le public ;
- Interventions conjointes de **Florence PERRIN**, Conseillère régionale, Région Rhône-Alpes, de **Sylvie GUILLAUME**, eurodéputée, Vice-présidente du Parlement Européen, de **Christiane DEMONTES**, Présidente de la FREREF et de **Sébastien THIERRY**, directeur adjoint de l'Agence Erasmus + France.

Séquence 3 :

- Web-série « *Mobilité des Enseignants* » de l'Agence Erasmus + France ;
- Echange avec le public.

16h30 - Fin de la séquence Agora

